

LES ATELIERS

DE L'ÉCOLE SUPÉRIEURE D'ART ET DE DESIGN DE REIMS

www.esad-reims.fr



I. RESPONSABLES D'ATELIERS

II. FORMATIONS SPÉCIFIQUES

**III. MODALITÉS D'ACCÈS AUX SALLES ET
AUX ATELIERS, ACHAT**

IV. DESCRIPTION DES ÉQUIPEMENTS

V. IMPLANTATION

VI. CHARTE DU BON USAGE DES ATELIERS



INTRODUCTION

Ce cahier des ateliers est destiné à la présentation des ateliers et des équipements de l'ESAD, des techniciens et interlocuteurs, et de leur fonctionnement.

L'accès aux ateliers et aux équipements est subordonné :

- A l'acquittement des frais de scolarité pour les étudiants, les tiers extérieurs devront avoir signé une convention d'utilisation avec l'ESAD.**
- A l'obtention du permis pour les ateliers concernés.**
- Au respect des consignes et règles de sécurité.**
- Au respect des consignes sanitaires dans le cadre de la crise sanitaire**

I. RESPONSABLES D'ATELIERS



Antoine Gadon

Responsable de l'atelier métal soudure
Assistance technique
Formation permis atelier
Gestion des stocks métal
Etude de projets
Régisseur d'expositions
Maintenance bâtiment et stockage des travaux



Amélie Chantraine

Responsable de l'atelier photo numérique et argentique
(ESAD Cathédrale et Franchet d'Espèrey)
Assistance technique et formation
(Initiation photo 1^{ères} et 2^e années)
Traitements de l'image numérique et argentique
Impression imprimante jet d'encre grand format A0 - A1 – A2
Gestion du prêt de matériel photo et du fonds iconographique

En cours de recrutement

Responsable de l'atelier maquettes, céramique, et magasin
Assistance technique
Formation technique
Formation permis atelier
Gestion du magasin
Gestion du prêt d'outillage électroportatif
Etude de projets
Maintenant bâtiment et stockage de travaux ESAD Cathédrale



Ludovic Vaudois

Responsable informatique pédagogique
Administrateur du parc et du réseau informatique pédagogique de l'Ecole.
Réfèrent carte étudiant, armoire à clés et serveur d'impressions
Prêt matériel informatique



Hervé Hubert

Agent technique de l'annexe Franchet d'Espèrey
Gestion des magasins
Gestion du prêt d'outillage électroportatif
et du matériel audiovisuel
Gestion des accès aux salles de l'annexe
Maintenance bâtiment



Stéphane Liakhoff

Assistant technique de l'annexe Franchet d'Espèrey
Gestion des magasins
Gestion du prêt d'outillage électroportatif
et du matériel audiovisuel
Gestion des accès aux salles de l'annexe
Maintenance bâtiment



Georges Ribeiro

Responsable de la cuisine pédagogique
Techniques culinaires
Etude de projets et assistance technique
Gestion des fonds documentaire en design & culinaire
Archivage des projets de design & culinaire



Gwénaelle Martin

Prototypiste - Responsable de l'atelier bois
Assistance technique
Formation permis atelier
Gestion des stocks bois
Etude de projets
Accompagnement des élèves dans la réalisation de prototypes



Sophie Roderes

Coordinatrice ESAD Franchet d'Espèrey
Assistance technique
Formation permis atelier / moulage
Gestion du magasin
Gestion du prêt d'outillage électroportatif
Etude de projets
Régisseur d'expositions
Stockage des travaux ESAD Franchet d'Espèrey



Yohann Simonnot

Responsable de l'atelier prototypage rapide
Gestion des projets
Maintenance et entretien des machines
Gestion des produits de finition
Assistance technique
Formation et permis machines



Jean Wanschoor

Responsable de l'atelier audiovisuel et sérigraphie
(ESAD Cathédrale et Franchet d'Espèrey)
Assistance technique et formation
Gestion du prêt de matériel audiovisuel



II. FORMATIONS SPÉCIFIQUES

Les ateliers sont accessibles à l'issue d'une formation spécifique et selon les niveaux indiqués ci-après. Les étudiants devront impérativement assister aux sessions de formation auxquelles ils seront convoqués :

1^{ère} année, équivalences

Avant le début des cours :

Permis atelier sculpture - plastique (thermoformeuses)

Formation moulage, formation technique.

Les initiations en photographie numérique, en vidéo et en son sont indispensables pour avoir accès aux ateliers et aux matériels audiovisuels.

Dans le courant de l'année scolaire, une initiation au développement et tirage argentique sera dispensée.

Initiation à la sérigraphie dans le courant de l'année.

Les étudiants de 1^{ère} année n'ont pas accès aux machines de l'atelier bois, métal, prototypage rapide, aux tours de potier, ni au plotter de découpe.

2^e année, équivalences

Avant le début des cours, une formation technique et de sécurité complète est dispensée par les responsables des ateliers bois et métal, pour la pratique des machines et outils. Chaque étudiant passe ensuite un examen individuel démontrant sa capacité à utiliser chaque machine dans les règles de l'art et surtout en toute sécurité. Une validation écrite est établie.

Durant l'initiation et le permis machines, l'atelier leur est entièrement réservé.

A partir de la 3^e année :

A partir de la troisième année, et pour les 4^{ème} et 5^{ème} années, le cours de Rhinocéros permet l'accès à l'atelier de prototypage rapide. Une formation technique à l'utilisation des équipements de prototypage rapide est organisée avant le début des cours.

L'utilisation du plotter, de l'atelier sérigraphie et de l'atelier céramique est réservée aux étudiants ayant suivi une initiation.

Tout emprunt de matériel ou utilisation d'une machine est soumis à la maîtrise de l'appareil ou de la machine. Le niveau de chaque élève est déterminant dans les autorisations d'emprunt ou d'usage données par les techniciens. Tout technicien peut demander à un élève de refaire une nouvelle formation, s'il le juge nécessaire.



III. MODALITÉS D'ACCÈS AUX SALLES ET AUX ATELIERS, ACHAT

Carte d'étudiant

En début d'année, une carte d'étudiant équipée d'une puce sans contact (NFC) vous est remise, elle vous sera utile tout au long de votre parcours et permettra notamment:

- L'accès à l'enceinte de l'école ;
- L'accès aux clés des salles et ateliers (sur chaque site, en fonction des autorisations par option et par année d'étude) ;
- D'imprimer et de réaliser des copies (sous réserve de crédits suffisants) ;
- D'emprunter des ouvrages au Centre de documentation.

Contraintes Administratives

- L'emprunt des équipements, outillages, matériels audiovisuels et informatiques est consenti à titre individuel et pour une durée déterminée d'un commun accord avec le responsable de l'atelier.
- De ce fait le bénéficiaire du prêt est réputé être responsable du matériel mis à sa disposition et s'engage au remboursement au prix d'achat, vétusté déduite, en cas de perte, vol ou de dégradation non réparable, ou au remboursement des frais de réparation le cas échéant.
- Le prêt du matériel s'effectue pendant les heures d'ouverture des ateliers ; des dérogations exceptionnelles peuvent être accordées pour des périodes ponctuelles, certains soirs, week-end et vacances, notamment pendant la période des diplômes. Celles-ci sont accordées lorsque l'enjeu est manifeste, sauf pour les étudiants de première année.
- Certaines salles, notamment Informatique, sont placées sous vidéo surveillance. Les enregistrements effectués ne sont consultés qu'en cas de problème et sont effacés automatiquement au bout d'une semaine, suivant en cela les recommandations de la CNIL.



Paiement des consommables, des copies et impressions

- L'école donne aux étudiants la possibilité d'effectuer des impressions et tirages numériques mais également d'acquérir des matériaux et consommables auprès du magasin ou des ateliers. Pour ce faire, chaque étudiant doit alimenter son compte étudiant auprès du régisseur de recettes (Céline Arcese) qui crédite un compte virtuel dont la carte d'étudiant constitue un moyen d'accès.
- Ces crédits sont ensuite décomptés à chaque achat ou impression, soit automatiquement par le copieur, soit manuellement par le responsable d'atelier.
- Aucun achat à crédit ne pourra être consenti.

IV. DESCRIPTION DES ÉQUIPEMENTS

SITE ESAD CATHÉDRALE

Atelier / Equipement	Matériel à disposition	Matériaux proposés à la vente
Métal	<ul style="list-style-type: none"> - Coudeuse - Cisaille/pliage/roulage - Scie fraise - Scie à ruban - Plieuse - Perceuse - Touret à meuler - Cintreuse à galets - 	<ul style="list-style-type: none"> - Feuille d'acier - Feuille d'aluminium - Tube de cuivre - Acier rond - Tube d'acier - Carré d'acier - Acier plat
Atelier plastiques thermoformage	<ul style="list-style-type: none"> - Thermoformeuses - Plieuse PVC - Scie - 	
Atelier bois / menuiserie	<ul style="list-style-type: none"> - Combiné bois 6 fonctions (utilisable par le responsable d'atelier uniquement) - Scies à ruban (2) - Ponceuse lapidaire - Tour à bois - Scie circulaire à onglets - Défonceuse sur table - Perceuse à colonne - Mortaiseuse à bédane - Presse sous-vide 	<ul style="list-style-type: none"> - Médium - Contreplaqué - Contreplaqué cintrable - Mélaminé blanc - Planche usinable (différentes densités) - Carrelet pin des landes (différentes sections) - Tourillon et tasseaux (différentes sections) - Bois massif - Visserie
Atelier prototypage rapide / F.A.O.	<ul style="list-style-type: none"> - Centre d'usinage Charlyrobot 2U (format XYZ 600 x 420 x 280 mm, 3 axes, changeur d'outil automatique, table à dépression) - Centre d'usinage Charlyrobot 4U (format XYZ 310 x 220 x 160 mm, 3 axes, table à dépression) Programmation plugin Rhinocam et pilotage logiciel charlyGRAAL (format de fichier : 3dm ou import) - Imprimante 3D ZPrinter® 350 (format 250 x 200 x 200 mm, poudre composite blanche). Programmation logiciel Zprint et Zedit (format de fichier : STL, VRML, PLY, 3DS, ZPR) - Espace de finition (post-traitement) - Machine de gravure et de découpe laser Plateforme Speedy 300 Trotec® (format 726 x 432 mm, laser CO2 , Systèmes d'extraction Atmos) Programmation logiciel JobControl (format de fichier : AI) - Scanner 3D - Imprimantes 3D dépôt de fil Ultimaker2 (X2) - Imprimante 3D SLS- Sinterint Lisa Pro - 	<ul style="list-style-type: none"> - Consommables pour impression 3D à frittage de poudre - Bois de placage - Les consommables pour l'imprimante 3D à dépôt de fil ne sont pas fournis par l'ESAD.

Atelier Céramique	<ul style="list-style-type: none"> - Four céramique, faïence - Four porcelaine - Four émaillage sur métal - Tours de potier (2) - Crouteuse - Extrudeuse 	<ul style="list-style-type: none"> - Oxydes métalliques - Faïence - Engobe de faïence - Faïence de Coulage - Grès - Grès de coulage - Porcelaine - Couverte Faïence brillante - Couverte faïence mate - Couverte Grès brillante - Kits de potier
Laboratoire de Design & culinaire	<ul style="list-style-type: none"> - Plaques à induction - Piano du chef - Four mixte - Déshydrateur - Armoire froide positive - Armoire froide négative - Salamandre - Cellule de refroidissement - Batterie de cuisine - Robots - Emballeuse sous vide - 	
Salles d'infographie	<ul style="list-style-type: none"> - <u>Salle 204</u> : salle Rhino (18 postes équipés du logiciel Rhino) - <u>Salle 206</u> : salle infographie (12 postes, 1 imprimante laser n&b, 1 scanner A3) - <u>Salle 207</u> : salle d'impression en libre-service (1 poste) 2 Copieurs imprimantes laser couleur / n&b en réseau (A4 A3), scanner A3 	<ul style="list-style-type: none"> - Impressions / copies via serveur Uniflow (compte dématérialisé étudiant)
Atelier audiovisuel	<ul style="list-style-type: none"> - 1 poste équipé de logiciels de montage - 10 téléviseurs HD 32" - 5 lecteurs média - Ecrans LCD - Caméscopes - Table de mixage - Enceintes - 	
Studio photo Atelier graphisme	<ul style="list-style-type: none"> - Imprimantes jet d'encre format A0 et A1 - Cutting map - Eclairage professionnel - Cyclo avec fonds - Matériel de prise de vue (Reflex, pied..) - Plotter avec système de repérage ARMS, lame polyvalente et masque de sablage - Table lumineuse A3 - Copieur/imprimante RISO 	<ul style="list-style-type: none"> - Papier pour tirage photo (mat, brillant, perlé..) - Papiers spéciaux pour édition (Munken, Woodstock, Sirio, Cyclus, Olin, Chromolux, Novatech, Claro, Elementa, Keycolour, bengali, Fluorama...) - Consommables pour plotter de découpe (tape, vinyle blanc, noir, couleur, pochoir stencil)
Cabine peinture / résine/ moulage	<ul style="list-style-type: none"> - Cabine aspirante - Aérographe de précision (buses + mini compresseur) 	<ul style="list-style-type: none"> - Attention, les peintures et encres ne sont pas en vente au magasin
Salle sculpture / magasin	<ul style="list-style-type: none"> - Etablis - Perceuse à colonne - Petite cisaille - Petit outillage à main - Machines électroportatives ou pneumatiques : scies sauteuses et circulaires, ponceuses, perceuses, visseuses, défonceuse.... - Cabine de sablage - 1 Poste à soudure MIG TIG (+Table Aspirante) 	<ul style="list-style-type: none"> - Résine polyester - Silicone / Silicone alimentaire - Latex - Alginate / Alginate réversible - Plâtre / Plâtre polyester - Bandes de plâtre - Mousse polyuréthane - Cire de moulage

Salle sculpture / magasin (suite)	<ul style="list-style-type: none"> - - Découpeuse plasma et découpeuse plasma numérique - Presse hydraulique 10 tonnes - Cintreuse portable - Cintreuse - Scie à Chantourner - Scie radiale - Profile Cutter 	<ul style="list-style-type: none"> - PETG Transparent - PETG Blanc - Tiges métalliques - Carton plume - Carton gris - Carton ondulé - Papier ponce - Tube PVC transparent - Tige PVC transparent - Scotch PVC couleur - Scotch double face - Seaux 1L et 3L - Pots plastiques 50ML, 250ML, et 1L - Scotch Britte - Cartouches de silicone - Scotch double face toilé - Résine époxy
Salle Jadart	<ul style="list-style-type: none"> - Vidéoprojecteur connectique VGA ou HDMI - Système de son stéréo: connectique Jack 3,5 - Ecran motorisé - 1 Micro HF sans fil - 1 connexion Wifi 	
Salle Obscure	<ul style="list-style-type: none"> - 1 écran de projection 	

SITE ESAD FRANCHET D'ESPÈREY

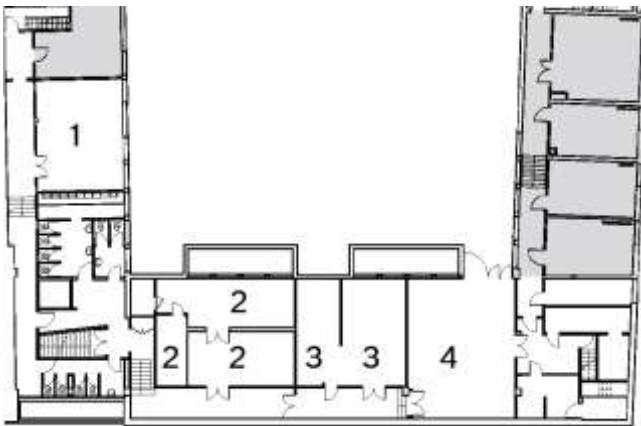
Atelier / Equipement	Matériel à disposition	Matériaux proposés à la vente
Hall Maternelle	<ul style="list-style-type: none"> - 1 poste informatique - 1 copieur couleur en réseau - Masticot grand format 	<ul style="list-style-type: none"> - Impressions / copies via serveur Uniflow (compte dématérialisé étudiant)
Atelier sculpture / Magasin Maternelle	<ul style="list-style-type: none"> - Scies à ruban - 2 perceuses à colonne - Ponceuse orbitale - Ponceuse vibrante - Meuleuse - Visseuse - Scie sauteuse - Aérographe de précision (buses + mini compresseur) 	<ul style="list-style-type: none"> - Papier dessin studio - rouleau academia - rouleau papier à peindre - bloc maestro - big pack aquarelle - Rhodoïd A4 laser - cadre sérigraphie 30X30 - cadre sérigraphie 50X70 - carton plume, carton gris, carton blanc - ruban adhésif - produits de moulage
Atelier de sérigraphie Primaire	<ul style="list-style-type: none"> - Insoleuse - Tables aspirantes - 1 poste informatique - Imprimante laser A4 - Karcher - Consommables (encres, dégravant ...) 	<ul style="list-style-type: none"> - Cadres de sérigraphie - Rhodoïd pour typons - Papiers
Salle d'infographie Primaire	<ul style="list-style-type: none"> - 18 postes informatique - 1 imprimante laser n&b, - 1 vidéoprojecteur 	
Salle de conférences Primaire	<ul style="list-style-type: none"> - 1 poste informatique - Hauts parleurs - Vidéoprojecteur HD 	
Studio photographique Primaire	<ul style="list-style-type: none"> - Laboratoire photo argentique - Table de prise de vue et fond - 1 poste informatique pour retouches 	

Atelier sculpture / Magasin Primaire (sous le préau)	<ul style="list-style-type: none"> - Poste à soudure ARC et MIG (accès sous condition) - Pistolet peinture à air comprimé - Compresseur 	<ul style="list-style-type: none"> - Panneaux de bois pour coffrage - Tasseaux - carton plume, carton gris, carton blanc - Plâtre
Studio Son Primaire rez-de-chaussée	<ul style="list-style-type: none"> - Enregistreurs Zoom H1/H2 - Cartes son U-phoria UMC22 - Claviers MIDI Akai APC Key25 - Contrôleurs MIDI (NanoKontrol, NanoPad, Launchpad...) - Micros (Superlux S241, Piezzos) - MakeyMakey, HotHand USB - Capteurs de distance, pression, luminosité - Casques et amplis casques - Synthétiseurs analogiques et numériques (Minibrute, synthétiseurs modulaires...) 	

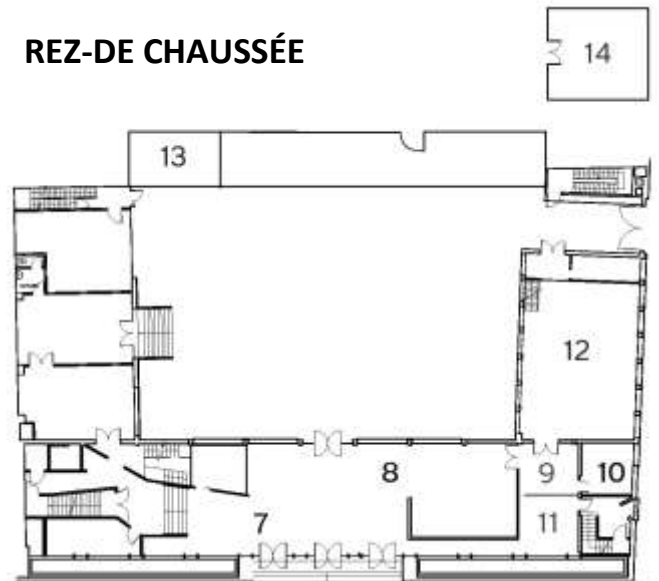
V. IMPLANTATION

ESAD CATHÉDRALE

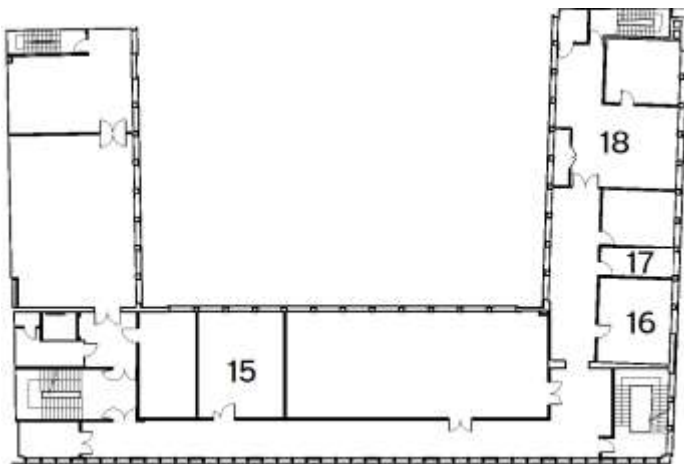
SOUS-SOL



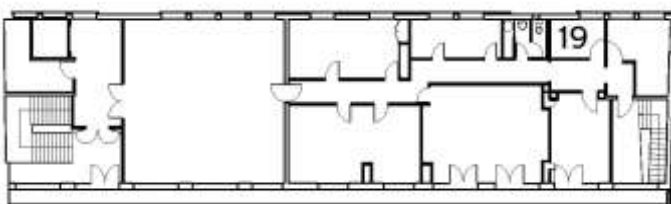
REZ-DE CHAUSSEE



DEUXIÈME ETAGE



TROISIÈME ETAGE



REFERENCES :

SOUS-SOL

1. Salle Obscure /Atelier numérique
2. Atelier de Prototypage Rapide
3. Atelier Métal
4. Atelier Bois

REZ-DE CHAUSSEE

7. Hall d'Entrée
8. Espace Champagne
9. Atelier Plastique
10. Cabine peinture et résine
11. Atelier céramique
12. Salle Sculpture / magasin
13. Cuisine Pédagogique
14. Salle de conférence Jadart

DEUXIÈME ETAGE

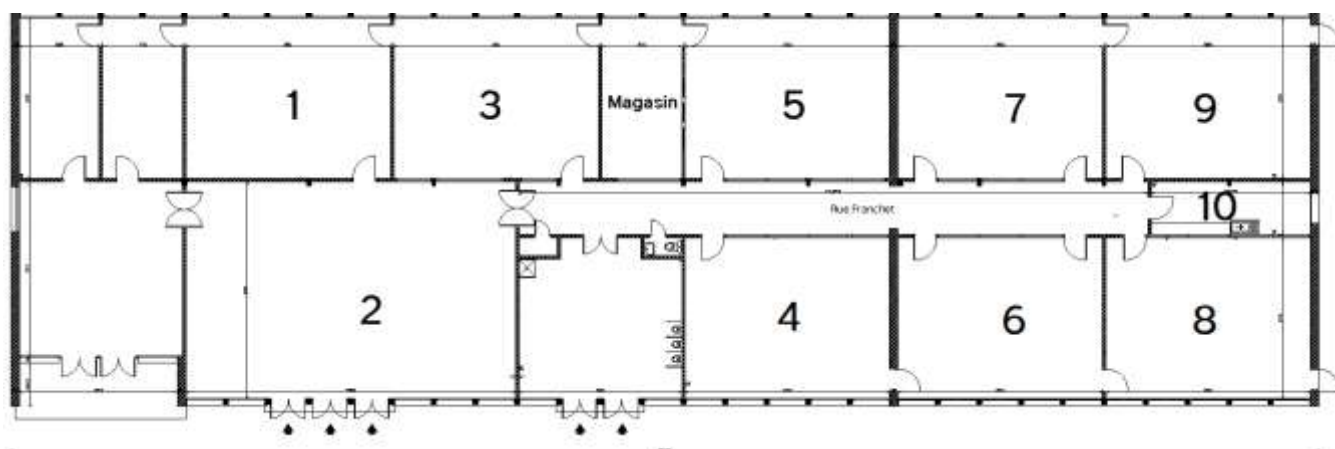
- | | |
|--|------|
| 15. Salle Informatique | #204 |
| 16. Salle Informatique | #206 |
| 17. Local Impression | #207 |
| 18. Studio photo, atelier audiovisuel et plotter | #209 |

TROISIÈME ETAGE

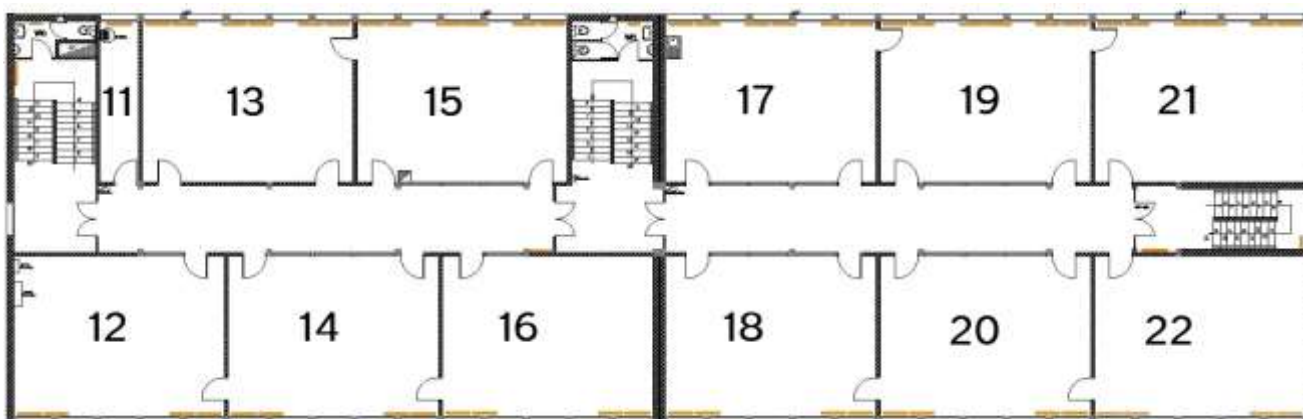
- | | |
|-------------------------|------|
| 19. Massicot électrique | #307 |
|-------------------------|------|

ESAD FRANCHET D'ESPÈREY

MATERNELLE



PRIMAIRE PREMIER ÉTAGE



MATERNELLE

- 1. Salle de conférences
- 5. Atelier première année
- 8. Dessin technique
- 9. Centre de documentation
- 10. Cafétéria

PRIMAIRE REZ-DE CHAUSSÉE

- Studio Photo (argentique et numérique)
- Magasin
- Atelier section art
- Atelier de sérigraphie
- Studio son

PREMIER ÉTAGE

- 19. Salle informatique



RÈGLES À RESPECTER ET SÉCURITÉ

Les prises de vue et les impressions au studio photo ont lieu sur rendez-vous (inscription sur planning) et uniquement sous la supervision de la responsable.

L'utilisation des machines des ateliers métal, bois, prototypage rapide (hors fraiseuses numériques), sérigraphie et impression photo a lieu uniquement pendant les heures d'ouverture de l'atelier et en présence du responsable.

L'utilisation des machines et de l'outillage portatif se fait dans les règles de sécurité apprises lors de l'initiation.

Une tenue vestimentaire adaptée est requise pour l'utilisation de certaines machines-outils (chaussures fermées, cheveux attachés, pas d'écharpe, ni de bijoux ...).

L'utilisation du combiné à bois est exclusivement réservée au technicien.

L'utilisation de la défonceuse, des postes à soudeuse et de la découpeuse plasma est exclusivement réservée aux techniciens ou à certains étudiants sur autorisation.

ÉQUIPEMENTS INDIVIDUELS DE SÉCURITÉ

Le port des équipements individuels de sécurité est obligatoire pour l'accès à certains équipements. Ils sont signalés par des pictogrammes.

Casque Anti-Bruit



Gants



Lunettes de sécurité



Masque anti-projection



Masque Anti-poussière



Tablier de protection



Masque de protection respiratoire à cartouche



Masque de soudage



CHARTRE DU BON USAGE DES ATELIERS

En tant qu'étudiant.e usager des ateliers de l'ESAD, je m'engage à :

1. Solliciter les conseils techniques du ou de la responsable d'atelier aux heures ouvrables,
2. Suivre et respecter les consignes et directives du ou de la responsable de l'atelier,
3. Prévenir le ou la responsable d'atelier de tout travail nécessitant une certaine vigilance (utilisation des résines, des produits solvants, d'une disqueuse, ...) afin qu'il ou elle soit en mesure de garantir la sécurité de toutes et tous,
4. Avoir une tenue correcte (chaussures fermées, cheveux longs attachés...) et porter les équipements de protection individuelle obligatoires (casque anti-bruit, lunettes de sécurité, masque anti-poussières, masque à cartouche ...),
5. Ne pas utiliser une machine ou un équipement sans en connaître le fonctionnement ou avoir été formé à son utilisation,
6. Rendre le matériel emprunté dans les délais et au complet (emballages, cales de transport, câblerie, accessoires...),
7. Ne pas prêter le matériel emprunté à un.e autre étudiant.e,
8. Ne pas laisser mon travail en cours d'un jour sur l'autre dans les ateliers,
9. Nettoyer et ranger mon plan de travail et évacuer mes déchets,
10. Trier mes déchets et penser au recyclage,
11. Etre à jour de mes dettes d'impression et d'achat de fournitures,
12. Décrocher mes projets à l'issue de chaque rendu, soutenance, diplôme, et restituer l'intégralité du matériel et de l'outillage emprunté au complet,
13. Restituer les espaces d'accrochage « propres » (trous rebouchés, agrafes et clous ôtés...) pour le rendu suivant,
14. Respecter les protocoles en vigueur dans le cadre de la crise sanitaire

Les responsables d'atelier sont là pour vous former, vous accompagner, et vous conseiller. Ils ne sont pas là pour ranger vos affaires, chercher les équipements empruntés manquants ni faire la police.

Si vous les respectez et suivez les principes élémentaires de cette chartre, cette école restera un lieu privilégié de création et d'expérimentation.

Si, en revanche, vous ne suivez pas ces règles, la communauté entière en pâtira et des mesures drastiques pourront être mises en œuvre à l'encontre des contrevenants.

FACE AU CORONAVIRUS : LES BONS GESTES A ADOPTER

CONDUITE À TENIR DANS L'ÉCOLE ET LES ATELIERS

Dans le cadre de la crise sanitaire liée au coronavirus, des mesures ont été prises afin de prévenir tout risque de transmission du virus et d'assurer des missions de service public dans le respect des règles de sécurité des personnes.

Dans ce contexte, afin d'éviter la propagation du coronavirus, il est impératif pour chacun d'appliquer les mesures de protection suivantes :



Masque obligatoire dans tous les lieux clos et les zones de circulation



Se laver très régulièrement les mains à l'eau et au savon et les sécher ou à défaut se frictionner les mains avec une solution hydro-alcoolique



Limitier les contacts rapprochés, conserver les distances de courtoisie (1mètre) et se saluer sans se serrer la main

Et toujours appliquer les gestes : éternuer dans son coude et utiliser un mouchoir à usage unique

